

Menntastefna Strandabyggðar 2026- 2031



Strandabyggð



Inngangur

Samkvæmt lögum um leik- og grunnskóla skal hvert sveitarfélag setja sér stefnu um skólahlald og nær menntastefnan yfir alla starfsemi skóla Strandabyggðar; leikskóla, grunnskóla og tónlistarskóla, auk þess að vera leiðarvísir fyrir öll þau sem starfa við menntun og uppeldi í sveitarfélaginu. Við gerð fjárhags- og starfsáætlana sveitarfélagsins þarf að taka mið af þeim áherslum sem birtast í stefnunni. Fræðslunefnd samþykkti á fundi sínum þann 6. febrúar 2025 að hefja endurskoðun skólastefnu Strandabyggðar frá árinu 2015 undir leiðsögn Ásgarðs skólaráðgjafar. Sveitarstjórn staðfesti á fundi sínum 11. mars skipan fulltrúa í stýrihóp, þeirra Þorgeirs Pálssonar, Grettis Arnar Ásmundssonar og Hlífur Hrólfsdóttur. Stýrihópurinn átti viðtækt og gott samráð við skólasamfélagið, nýtti margvísleg gögn við mat á framgangi fyrri stefnu og tækifærum til framtíðar sem grunn nýrrar menntastefnu. Ýmsar breytingar hafa átt sér stað í menntamálum á undanförunum árum og því var tímabært að endurskoða skólastefnu sveitarfélagsins sem nú nefnist menntastefna. Menntastefnunni fylgir aðgerðarbundin innleiðingaráætlun.

Samþykkt í fræðslunefnd 26. febrúar 2026

Samþykkt í sveitarstjórn 10. mars 2026



Gildi

Gildi menntastefnunnar lýsa þeim sjónarmiðum og viðhorfi sem sveitarfélagið Strandabyggð leggur til grundvallar í mennta- og uppeldisstarfi:

Gleði

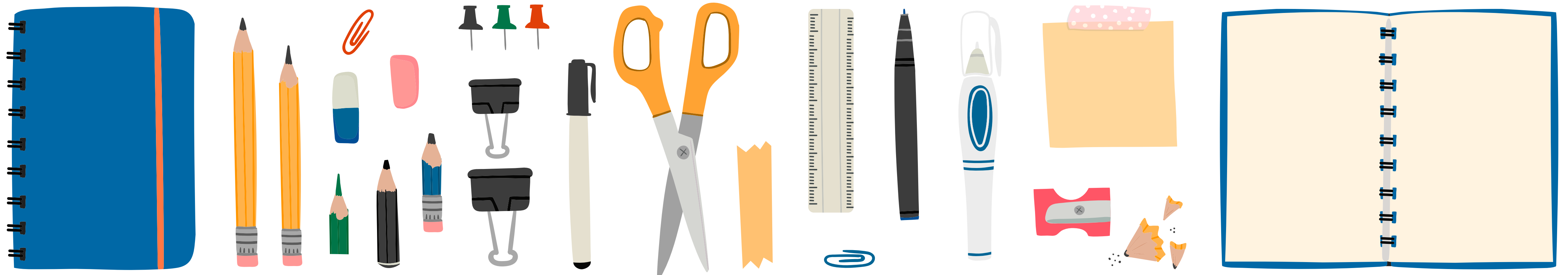
Við viljum að það sé gaman að læra og leika og vinnum að því með jákvæðni, samvinnu og umburðarlyndi

Metnaður

Við stefnum hátt og setjum skýr og háleit markmið um framsækið gæða mennta- og uppeldisstarf og velferð allra í skólasamfélaginu.

Traust

Við treystum á okkur sjálf og á hvert annað til þess að ná okkar eigin og sameiginlegum markmiðum og berum virðingu fyrir ólíkum skoðunum.



Framtíðarsýn

Í Strandabyggð einkennist mennta- og uppeldisstarf af gæðum, persónumiðuðu námi, fjölbreyttri kennslu, skýru námsmati, samfélagslegri þátttöku og virðingu fyrir náttúru og menningu. Mennta- og uppeldisstarf er hreyfiafl til framtíðar þar sem hvert barn fær að njóta sín á eigin forsendum og þróa hæfni sína í skapandi, lýðræðislegu og læsishvetjandi umhverfi sem styður við mótun sjálfstæðra og meðvitaðra einstaklinga. Mikilvægt er að nemendur í Strandabyggð standi jafnfætis öðrum þegar kemur að vali á framhaldsnámi sem gefur tækifæri til þess að koma aftur heim með menntun og reynslu sem nýtist og eflir sveitarfélagið. Til að svo geti orðið þurfa að vera til staðar sterkir innviðir og þjónusta sem hvetur nemendur til að snúa aftur heim og sinna þeim störfum sem í boði eru eða gefur þeim tækifæri til að þróa ný störf með stuðningi sveitarfélagsins og/eða ríkisins. Þess vegna er mikilvægt að búa nemendur undir framtíðina og efla hæfni þeirra til að læra, lifa og leiða í heimi sem er í sífelldri þróun.



Meginmarkmið:



Aðgengi að gæðamenntun

Mennta- og uppeldisstarf einkennist af framsýni, nýsköpun og faglegum metnaði sem styður við hækkandi menntunarstig. Starfsfólk hefur aðgang að símenntun og stuðningi sérfræðinga. Mat á gæðum er markvisst, umbótamiðað og tiltæk gögn nýtast til umbóta og ákvarðanatöku.



Öruggt og faglegt umhverfi

Tryggja þarf heilsueflandi, barnvænt og öruggt náms- og starfsumhverfi og aðgang að viðeigandi búnaði og góðri tækni. Allt starf byggir á grunnþáttum menntunar og Barnasáttmála Sameinuðu þjóðanna.



Vellíðan og farsæld nemenda

Skólastarf stuðlar að sterkri sjálfsmynd og félagsfærni. Snemmtækur, samþættur og þrepaskiptur stuðningur tryggir jöfn tækifæri til náms og velferðar í anda farsældar. Fjölbreytileiki er virtur og rödd barna fær að heyrast óháð aldri, færni eða bakgrunni.



Læsi og framtíðarhæfni

Lögð er áhersla á læsi í víðum skilningi, skapandi og gagnrýna hugsun og markvissan stuðning við nemendur með fjölbreyttan tungumála- og menningarbakgrunn. Gervigreind og önnur tækni er nýtt á ábyrgan hátt til að styrkja nám og framtíðarhæfni barna í breytilegum heimi.



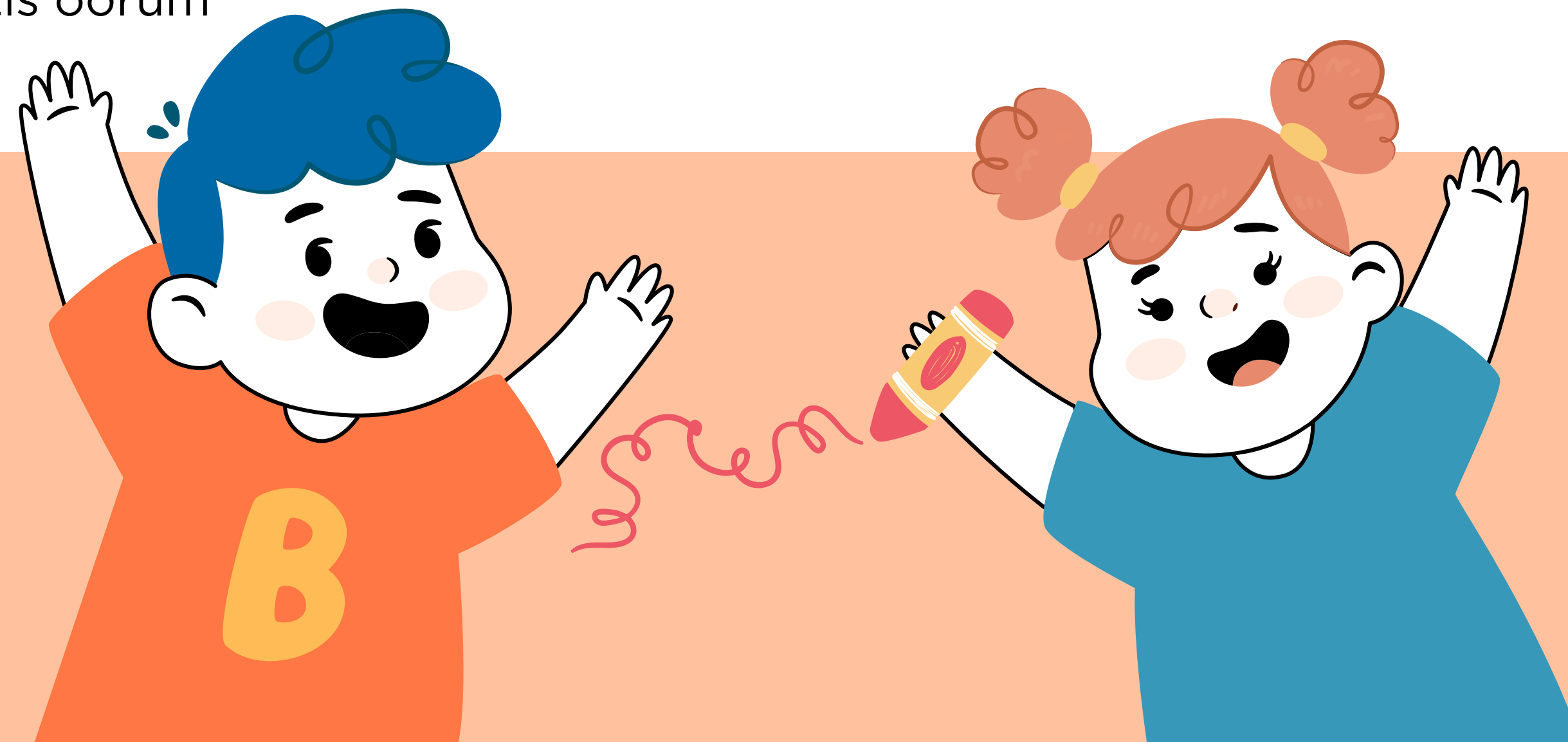
Lærdómssamfélag

Skólar vinna saman, með foreldrum, atvinnulífi og menningar- og fræðslustofnunum innanlands sem utan í lærdómssamfélagi. Skólastarf endurspeglar sögu sveitarfélagsins og eflir virðingu fyrir umhverfinu í anda heimsmarkmiða Sameinuðu þjóðanna.

Leikur, nám og kennsla

Mennta- og uppeldisstarf miðar að því að nám efli hæfni nemenda og þroska til að hæfileikar þeirra nýtist þeim og samfélaginu. Skipulag skólastarfs skal taka mið af þörfum, getu og hæfni hvers og eins með áherslu á lýðræðisleg vinnubrögð, samvinnu og sjálfstæði nemenda á stigvaxandi hátt. Nemendum bjóðast krefjandi og skapandi verkefni með raunverulegum úrlausnarefnum í samstarfi við samfélagið í Strandabyggð. Leikurinn sem námsleið, tónlist og annað skapandi starf eru órjúfanlegir þættir skólastarfs. Lögð er áhersla á gæðakennslu í fremstu röð, fjölbreyttar kennsluaðferðir og reglulegt námsmat þar sem nemendur meta eigin framfarir með áherslu á leiðsagnarmat. Markmiðið er að nemendur í Strandabyggð standi jafnfætis öðrum

þegar kemur að vali á framhaldsnámi. Nýsköpun og nýting á nútímataækni í námi og kennslu er mikilvæg fyrir þróun og framsækni kennsluhátta. Nemendum verði kennt að nýta sér tækninýjungar á skynsaman hátt til að afla nýrrar þekkingar og bæta færni sína svo þeir hafi alla möguleika til að skara fram úr í þeim viðfangsefnum sem þeir kjósa sér síðar á lífsleiðinni. Læsi er undirstaða náms og lykilþáttur í þróun og þroska einstaklings. Áhersla er lögð á góða lestrarfærni og læsi í víðum skilningi til að nemendur geti lesið sér til gagns og gamans, allt eftir aldri, getu og hæfni. Í flóknum stafrænum heimi er mikilvægt að kenna nemendum að lesa úr upplýsingum á ábyrgan og gagnrýninn hátt.



Heilbrigði og velferð

Skólastarf skal stuðla að því að nemendur eigi auðvelt með að taka skynsamlegar ákvarðanir sér til heilla, ákvarðanir sem byggja á gagnrýnni hugsun og raunsæju mati á aðstæðum m.a. með því að setja sig í spor annarra og efla sjálfsvitund og virðingu. Í mennta- og uppeldisstarfi Strandabyggðar er mikilvægt að kenna nemendum að bera ábyrgð á eigin heilsu og leggja rækt við heilbrigða lífshætti. Hreyfing, hollur matur, hvíld, jákvæð sjálfsmynd og félagsfærni skipta þar miklu máli, sem og gagnleg íþróttakennsla ásamt forvarna- og frístundastarfi. Þessum markmiðum er m.a. mætt með skýrum viðmiðum um notkun snjalltækja í skóla- og frístundastarfi. Áhersla er lögð á daglega hreyfingu í skólastarfi og markvisst hreyfiuppeldi. Rækta þarf hæfni barna og unglunga til heilbrigðra skoðanaskipta

í skólaumhverfi þar sem unnið er gegn hvers kyns áhættuhegðun, einelti, fordómum og ofbeldi. Forsenda lýðræðis er samábyrgð, meðvitund og þátttaka allra í að móta samfélag sitt og hafa áhrif. Viðhorf, gildismat og siðferði eru ríkir þættir í lýðræðismenntun og jákvæð styrking þeirra skal fléttast saman við annað skólastarf. Tekið skal tillit til áhuga nemenda og þeir hvattir til ábyrgðar á eigin námi. Nemendur fá tækifæri til að láta í ljós skoðanir sínar og tekið skal tillit til þeirra, allt eftir aldri, þroska og eðli máls. Starfsfólk vinni eftir skýrum verklagsreglum þegar upp koma atvik sem tengjast áhættuhegðun, fordómum, einelti eða öðru ofbeldi í skólasamfélaginu. Gleði í skólastarfi og jákvæð samskipti ýta undir vellíðan og heilsueflandi umhverfi.



Skóli og samfélag

Skólastarfið er hjarta byggðarlagsins og því mikilvægt að góð samskipti og gagnkvæm virðing ríki á milli skóla og samfélagsins í heild. Tengsl skóla og atvinnulífs skipta miklu máli og ætti skólinn, undir forystu stjórnenda, að leggja sig eftir því að efla þau tengsl. Hvetja skal nemendur til þátttöku í þeim viðburðum sem fara fram í samfélaginu og auka þannig hjá þeim vitund og þekkingu á nánasta umhverfi. Þekking nemenda á sögunni, náttúrunni og umhverfinu er mikilvæg í sjálfbærnimenntun með það að markmiði að skila umhverfinu til afkomenda í ekki verra ástandi en tekið var við því. Mikilvægt er að skólastarf nýti sér nærumhverfið og samfélagið allt í leik, námi og kennslu.



Samvinna og samstarf

Markmiðið er að skapa samfellt og heildstætt mennta- og uppeldisstarf í nánú samstarfi á milli skólastiga, heimila og samfélagsins. Samstarf skólastiga beinist að því að koma í veg fyrir að rof myndist í námi barnsins við flutning á milli skólastiga og því þarf samvinna að vera góð og skipulögð. Mikilvægt er að skólinn sé í virku samstarfi við aðrar stofnanir og félög sem vinna að velferð og heilbrigði barna og unglunga í Strandabyggð. Skólinn nýti þann fjársjóð sem felst í fjölbreytileika samfélagsins til að efla fræðslu og stuðla að aukinni víðsýni nemenda, fordómaleysi og vitneskju þeirra um heiminn. Rík áhersla er lögð á víðtæka samvinnu við foreldra og forsjáraðila og markvissan samráðsvettvang um menntun og farsæld hvers barns. Samstarf heimila og skóla einkennist af trausti, virðingu og gagnkvæmum stuðningi og frumkvæði.



Ábyrgð og innleiðing

Sveitarfélagið styður markvisst við innleiðingu menntastefnunnar og tryggir að hún endurspeglit í starfsemi skólanna, svo sem í skólanámskrám og starfsáætlunum. Jafnframt hvetur það til og styður við þróun skólastarfs í takt við hraðar samfélagsbreytingar og tækniþróun, þannig að skólastarf verði öflugt, framsækið og í stöðugri framþróun. Menntastefnan verður innleidd á gildistímanum og staðan metin reglulega á fundum fræðslunefndar. Staða skóla gagnvart stefnuþáttum menntastefnunnar er birt í skýrslu um innra mat, sem er opin og aðgengileg. Skólastjóri ber ábyrgð á innleiðingu stefnunnar og forgangsröðun aðgerða. Fræðslunefnd ber ábyrgð á mati og eftirliti með framgangi stefnunnar í umboði sveitarstjórnar. Menntastefnan gildir til ársins 2031 en skal endurskoðuð fyrr ef ástæða er til.



Innleiðing

Innleiðing menntastefnu Strandabyggðar fer fram í gegnum gæðaráð skólans í samvinnu við starfsfólk skólans og með stuðningi skólaráðs. Stefnt er að því að innleiða menntastefnu sveitarfélagsins á þremur árum. Innleiðingarferlið byggir á því að eitt til tvö meginmarkmið stefnunnar eru tekin fyrir hverja önn, í eftirfarandi röð:

Vor 2026 - Aðgengi að gæðamenntun

Haust 2026 - Öruggt og faglegt umhverfi

Vor 2027 - Velliðan og farsæld nemenda

Haust 2027 - Læsi og framtíðarfærni

Vor 2028 - Lærdómssamfélag

Hvert meginmarkmið verður rýnt sérstaklega (einnig hver kafli/kaflar sem það snertir), viðeigandi gagna aflað og metið hvort viðmið menntastefnunnar séu uppfyllt í samræmi við þær kröfur sem stefnan setur. Ef ekki er hægt að sýna fram á ásættanlegan árangur, fer viðkomandi þáttur í umbótaferli þar til markmiðum er náð.

Langtímaáætlun um innra mat er uppfærð og meginmarkmið menntastefnunnar hafa verið felld þar inn. Með því móti er tryggt að markmiðin sæti reglubundinni endurskoðun og þannig stuðlað að stöðugri þróun og gæðum skólastarfsins.



Stefnuþættir ¹	Meginmarkmið ²	Áfangamarkmið ³	Aðgerðir skóla og skólasamfélags	Viðmið ⁴	Ábyrgð
<p>Framtíðarsýn</p> <p>Gildi</p> <p>Leikur, nám og kennsla</p> <p>Ábyrgð og innleiðin</p>	<p>Aðgengi að gæðamenntun</p> <p>Mennta- og uppeldisstarf einkennist af framsýni, nýsköpun og faglegum metnaði sem styður við hækkandi menntunarstig. Starfsfólk hefur aðgang að símenntun og stuðningi sérfræðinga. Mat á gæðum er markvisst, umbótamið að og tiltæk gögn nýtast til umbóta og ákvarðanatöku</p>	<ul style="list-style-type: none"> Til staðar sé metnaðarfullt starfsfólk, skýr stefna og aðgerðir til að framkvæma gæðastarf byggt á skýrum gæðaviðmiðum, hæfniramma og samkvæmt aðalnámskrám. Skólanámskrá/stefna skóla byggir á menntastefnu sveitarfélagsins. Starfspróun kennara tekur mið af menntastefnu og hæfniramma. Innra mat byggir greinilega á viðmiðum ríkisins um innra og ytra mat og viðmiðum sveitarfélagsins. Eftirlit er haft með gæðum skólastarfs og því fylgt eftir með innra og ytra mati. Farið í gegnum opinbera stefnumörkun í menntastefnu Íslands og skólastarf metið gagnvart henni innan tveggja ára. 	<ul style="list-style-type: none"> Endurskoða skólanámskrá/stefnu og gera grein fyrir með hvaða hætti grunnþættir menntunar og gildi menntastefnu birtast í skólastarfinu. Endurskoða fyrirkomulag starfspróunarsamtala í samræmi við hæfniramma. Gera starfspróunaráætlun fyrir allt starfsfólk sem byggð er á menntastefnu sveitarfélags og hæfniramma. Endurskoða námsmatsstefnu. Tryggja að innra mats skýrslur séu aðgengilegar og gagnsæjar. Innleiða leiðir til að gera gæðamál sýnileg, skiljanleg og gagnleg öllu skólasamfélaginu. Gera samninga um nauðsynlega sérfræðiþjónustu sem ekki er hægt að veita innan skólans. Innra mat á menntastefnu Íslands; Grunnstoðir: jöfn tækifæri fyrir alla, kennsla í fremstu röð, hæfni fyrir framtíðina, vellíðan í öndvegi, gæði í forgrunni. Gildi: þrautseigja, hugrekki, þekking, hamingja, sjálfbærni. 	<ul style="list-style-type: none"> Skólanámskrá endurskoðuð/yfirfarin á 2ja ára fresti. Starfspróunaráætlun gildi til a.m.k. tveggja ára. Starfsmannastefna endurskoðuð á 3ja ára fresti. A.m.k. 90% starfsfólks upplifi tækifæri og stuðning við starfspróun árið 2027. Fræðslunefnd metur framgang starfsáætlunar skóla að vori. Innra mat byggir á viðmiðum sveitarfélagsins og stjórnvalda og er samofið daglegu starfi. Mat á starfsháttum fer reglulega fram, bæði af stjórnendum, með jafningjamati og í tengslum við ytra mat. A.m.k. 90% nemenda, foreldra og starfsfólks þekkja til vinnu með innra mat og gæðamál innan skólanna. Skólinn getur sýnt fram á að niðurstöður mats leiði til sýnilegra umbóta og aukinna gæða og að þær séu kynntar hagsmunaaðilum árlega. 	<p>Skólastjóri</p> <p>Gæðaráð</p> <p>Sveitarstjórn</p> <p>Fræðslunefnd</p>



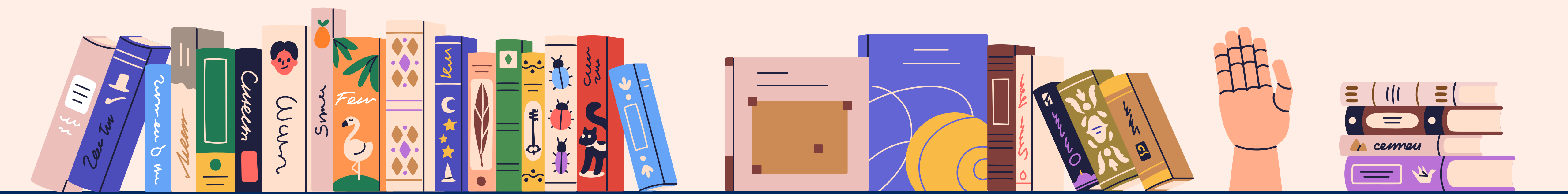
¹ Stefnuþáttur er heiti kaflanna í menntastefnunni en hvern kafla er mikilvægt að kynna vel, meta og þræða í starfseminu sérstaklega.

² Meginmarkmið ramma inn stóru steinana í menntastefnunni og segja til um að hverju sveitarfélagið ætlar að vinna í náinni framtíð og lýsa þeim árangri sem stefnt er að.

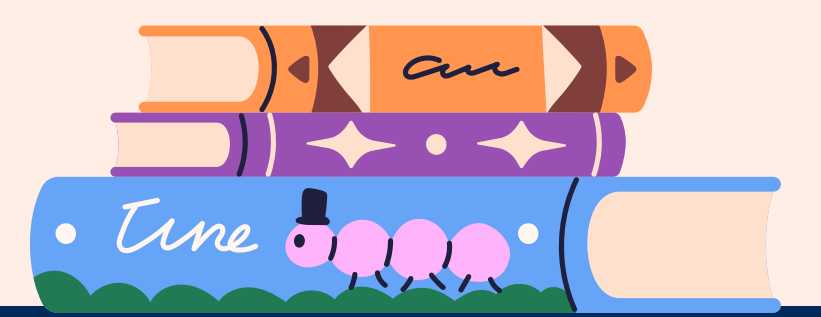
³ Áfangamarkmið eru byggð á meginmarkmiðunum og mynda nokkurskonar vörður milli núverandi frammistöðu og þess árangurs sem stefnt er að. Þau gera sveitarfélaginu kleift að fylgjast með hvernig miðar í áttina að meginmarkmiðinu, ræða um árangurinn og bregðast við þegar á þarf að halda.

⁴ Viðmið er sá árangur sem stefnt er að og einhugur er um að telst góður árangur.

Stefnuþættir ¹	Meginmarkmið ²	Áfangamarkmið ³	Aðgerðir skóla og skólasamfélags	Viðmið ⁴	Ábyrgð
Framtíðarsýn Leikur, nám og kennsla	Öruggt og faglegt umhverfi Tryggja þarf heilsueflandi, barnvænt og öruggt náms- og starfsumhverfi og aðgang að viðeigandi búnaði og góðri tækni. Allt starf byggir á grunnþáttum menntunar og Barnasáttmála Sameinuðu þjóðanna.	<ul style="list-style-type: none"> • Skólahúsnæði og umhverfi standist nauðsynlegar kröfur. • Nemendur hafi aðgang að persónumiðuðu námi sem er við hæfi hvers og eins. • Námsumhverfi nemenda sé nýtt á fjölbreyttan hátt og nái út fyrir veggi skóla. • Nemendur hafi bein áhrif á skipulag leiks, náms og kennslu. • Skólanámskrá og kennsluáætlun endurspeglar grunnþætti menntunar og vinnu tengda Barnasáttmála Sp. • Skólastarf er skipulagt með heilsueflandi áherslum sem styrkja lífsleikni, seiglu og vellíðan barna og stuðlar að heilnæmu starfsumhverfi. • Skólinn vinnur markvisst að forvörnum og heilsueflingu í samvinnu við foreldra, heilsugæslu og aðila úr nærumhverfinu. • Farsímanotkun nemenda óleyfileg á skólatíma. 	<ul style="list-style-type: none"> • Endurskoða skólanámskrá og kennsluáætlanir sem sýna á skýran hátt hvernig leikur, nám og kennsla er undirbyggt af grunnþáttum, Barnasáttmála Sp. og heilsueflandi umhverfi.. • Efla samstarf við nærsamfélagið um verkefni sem tengjast heilsueflandi skóla og samfélagi s.s. með því að bjóða til skólabings um heilsueflingu. • Öryggisáætlanir – tryggja að þær séu gerðar og endurskoðaðar reglulega. Niðurstöður kynntar hagaðilum. • Reglubundnir fundir og greining í samvinnu og samstarfi stjórnenda og sveitarfélags um skólahúsnæði og skólaumhverfi. • Náms- og kennslubúnaður endurnýjaður samkvæmt áætlunum sem skólinn gerir og fær heimild fyrir. • Koma á reglulegum innlitum í kennslustundir. • Skilgreina hvað felst í fjölbreyttu námsumhverfi og útskýra í áætlunum um nám og kennslu. • Skilgreina með hvaða hætti nemendur hafi bein áhrif á skipulag leiks, náms og kennslu. • Vinna með gátlista um barnvænt samfélag. • Endurskoða skólareglur fyrir lok skólaárs 2025-2026. 	<ul style="list-style-type: none"> • Nemendur og foreldrar a.m.k. 90% upplifa að námið sé persónumiðað og við hæfi hvers og eins og að námsumhverfið sé nýtt á fjölbreyttan hátt. • A.m.k. 90% nemenda, kennara og foreldra upplifa að unnið sé markvisst með heilsueflingu og Barnasáttmálann. Sp • Skýrt og uppfært yfirlit um áherslur skólans í tengslum við heilsueflingu og Barnasáttmála Sp. er að finna í skólanámskrá og er endurskoðað að minnsta kosti annað hvert ár. • Kennsluáætlanir sýna hvernig unnið er með heilsueflingu, Barnasáttmála Sp. og barnvænt samfélag og eru aðgengilegar á heimasíðu skólans eða í opnu aðgengilegu skjali. • Nýleg öryggisáætlun liggja fyrir í öllum skólum á öllum tímum. • Náms- og kennslubúnaður er í samræmi við það sem almennt felst fullnægjandi og a.m.k. 90% nemenda og kennara upplifa að svo sé. • Innlit í kennslustundir fara fram í það minnsta þrisvar sinnum á skólaári. • Sveitarfélagið uppfylli skilyrði Barnvæns samfélags (skuldbindur sig til þess að innleiða Barnasáttmála Sameinuðu þjóðanna og vinna markvisst eftir hugmyndafræði verkefnisins). 	Skólastjóri Sveitarstjórn Fræðslunefnd



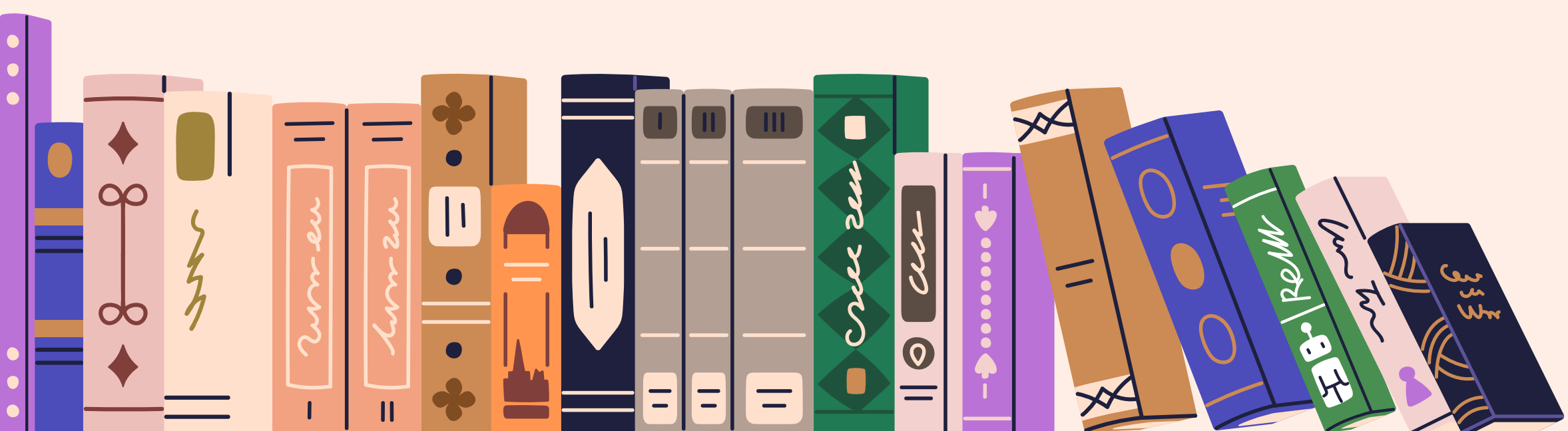
Stefnuþættir ¹	Meginmarkmið ²	Áfangamarkmið ³	Aðgerðir skóla og skólasamfélags	Viðmið ⁴	Ábyrgð
<p>Framtíðarsýn</p> <p>Gildi</p> <p>Heilbrigði og velferð</p> <p>Leikur, nám og kennsla</p>	<p>Velliðan og farsæld nemenda</p> <p>Skólastarf stuðlar að sterkri sjálfsmynd og félagsfærni. Snemmtækur, samþættur og þrepaskiptur stuðningur tryggir jöfn tækifæri til náms og velferðar í anda farsældar. Fjölbreytileiki er virtur og rödd barna fær að heyrast óháð aldri, færni eða bakgrunni.</p>	<ul style="list-style-type: none"> Sveitarfélagið tryggir snemmtækan, samþættan og þrepaskiptan stuðning við börn og fjölskyldur með áherslu á velferð, jafnrétti og barnvænt samfélag. Skólinn vinnur markvisst að forvörnum og heilsueflingu í samvinnu við foreldra, heilsugæslu og aðila úr nærumhverfinu. Andleg og líkamleg heilsa er ræktuð markvisst í skólanum. Öllum börnum er veittur vettvangur til að tjá sig um eigið nám, líðan og skólaumhverfi á eigin forsendum. Rödd barna er sýnileg í mótun námsumhverfis og skipulagi skólastarfs, óháð aldri, færni eða bakgrunni. Börn fá reglulega tækifæri til að taka þátt í umræðum, ákvarðanatöku og mati á skólastarfi í samræmi við þroska og hæfni. Skólar nýta fjölbreyttar leiðir til að tryggja að öll börn – þar með talið börn með fjölbreyttan tungumála- og menningarbakgrunn – geti tjáð sig og haft áhrif á skólastarfið. 	<ul style="list-style-type: none"> Innleiða lög um samþætta þjónustu með skýrum verkferlum. Gera samninga um sérfræðiþjónustu sem ekki er hægt að veita innan skólans. Skilgreina, þróa og innleiða starfshætti og verklag sem styðja samþætta þjónustu. Efla teymisvinnu innan skólans og í þverfaglegu samstarfi við utanaðkomandi fagaðila. Kynna þjónustu, úrræði og verklag fyrir foreldrum og starfsfólki. Koma á fót reglulegum samráðsfundum sem stuðla að lausnamiðaðri samvinnu um stuðning við nemendur í námsumhverfi þeirra. Skipuleggja regluleg samtöl við nemendur þar sem þeir fá tækifæri til að tjá sig um nám og líðan. Nota fjölbreyttar aðferðir við söfnun sjónarmiða barna (t.d. myndræn tjáning, leikur, viðtöl, kannanir, hópavinna, nafnlausar ábendingar). Tryggja að raddir barna séu hluti af ákvarðanatöku, þróunarvinnu og sjálfsmati skóla. Þjóða nemendum af ólíkum uppruna og með ólíkar þarfir stuðning til að tjá sig á eigin forsendum. Tryggja að nemendaráð séu virk og starfandi og að kerfisbundið sé á þau hlustað. Endurskoða skólareglur fyrir lok skólaárs 2025-2026. 	<ul style="list-style-type: none"> A.m.k. 90% foreldra/forráðamanna upplifa að þeir og börn þeirra fái samþætta þjónustu án þess að þurfa að leita milli kerfa á eigin vegum. A.m.k. 90% skólasamfélagsins upplifa að sérfræðiþjónusta sveitarfélagsins styðji farsæld barna í samvinnu við alla nauðsynlega aðila og byggji á styrkleikum hvers barns. Stigskiptur stuðningur er skýrt skilgreindur og byggir á reglulegum og mælanlegum markmiðum. Eftirlit með gæðum sérfræði- og skólaþjónustu fer fram reglulega, að lágmarki á fimm ára fresti (t.d. með könnunum og innra mati). Kennarar upplifa að þeir hafi þekkingu og tækifæri til að mæta persónubundnum þörfum nemenda innan kennslustofunnar áður en leitað er til utanaðkomandi þjónustu (áður en 1. stigs stuðningur kemur til). A.m.k. 90% nemenda telja að þau fái að tjá sig um eigið nám og skólaumhverfi. Skólinn getur sýnt fram á hvernig rödd nemenda hefur áhrif á ákvarðanir í skólastarfi. Raddir barna eru hluti af sjálfsmati og umbótum skólans (t.d. rýni, fundargerðir, könnunargögn). Gögn og aðferðir sem notaðar eru ná til barna á ólíkum aldri, færni og bakgrunni. Áætlanir skólans gera ráð fyrir skipulögðum samtölum og virku lýðræðislegu inntaki nemenda. 	<p>Skólastjóri</p> <p>Gæðaráð</p> <p>Sveitarstjórn</p> <p>Fræðslunefnd</p>



Stefnuþættir ¹	Meginmarkmið ²	Áfangamarkmið ³	Aðgerðir skóla og skólasamfélags	Viðmið ⁴	Ábyrgð
Framtíðarsýn Leikur, nám og kennsla	Læsi og framtíðarhæfni Lögð er áhersla á læsi í víðum skilningi, skapandi og gagnrýna hugsun og markvissan stuðning við nemendur með fjölbreyttan tungumála- og menningarbakgrunn. Gervigreind og önnur tækni er nýtt á ábyrgan hátt til að styrkja nám og framtíðarhæfni barna í breytilegum heimi.	<ul style="list-style-type: none"> Til er skýr, skilgreind og aðgengileg læsisstefna sem byggir á aðalnámskrá og menntastefnu. Kennsluhættir, námsaðferðir og námsumhverfi styðja við læsi í víðum skilningi og taka mið af fjölbreyttum þörfum nemenda. Skólastarf stuðlar að jákvæðri viðhorfsmynd nemenda til læsis, eflir áhuga þeirra og vinnugleði með það að markmiði að þeir tileinki sér lestrar- og námsfærni til framtíðar. Framfarir nemenda í læsi eru metnar reglulega með fjölbreyttum og áreiðanlegum gögnum sem nýtt eru til að bæta kennslu. Skapandi og gagnrýnin hugsun er eftt með fjölbreyttum kennsluháttum. Gervigreind og önnur ný tækni eru nýttar á ábyrgan hátt í námi og kennslu. Börn læra að beita tækni til að auka framtíðarhæfni sína í síbreytilegu samfélagi. 	<ul style="list-style-type: none"> Endurskoða/gera nýja læsisstefnu fyrir lok árs 2026. Læsi er samþætt við allar námsgreinar og kennsluhættir styðja við fjölbreytt læsi. Kennarar skipuleggja verkefni og viðfangsefni sem byggja á áhugasviði nemenda til að efla lestrargleði og virkni og birta í kennsluáætlun. Nemendur fá tækifæri til að velja lesefni og tjá sig með ólíkum tjáningarleiðum, t.d. í ræðu, riti, mynd eða hljóði. Lestrar- og ritunarumhverfi skólans er skipulagt svo það sé hvetjandi og fjölbreytt, t.d. með lestrarkrókum, sýnilegum textum og aðgengilegum lesefnisvalkostum. Framfarir nemenda í læsi eru skráðar reglulega með fjölbreyttum og áreiðanlegum aðferðum, t.d. lestrarprófum, skriflegum verkefnum og viðtölum og reglubundnu námsmati. Niðurstöður og gögn um læsi eru greind og nýtt markvisst til að aðlaga kennslu og veita viðeigandi stuðning. 	<ul style="list-style-type: none"> A.m.k. 90% nemenda á hverju skólastigi geta lesið sér til gagns í samræmi við aldur og námssvið samkvæmt viðurkenndum viðmiðum og gögnum. Læsisstefna liggur fyrir, er aðgengileg og hefur verið kynnt starfsfólki og foreldrum innan síðustu tveggja ára. Allir kennarar geta útskýrt hvernig þeir vinna með læsi í sinni kennslu og hvernig það birtist í mismunandi námsgreinum. A.m.k. 90% nemenda upplifa að þeir fái að velja lesefni og tjá sig á fjölbreyttan hátt í skólastarfi. Lestrar- og ritunarumhverfi skólans er sýnilegt, aðgengilegt og fjölbreytt – og endurspeglast í námsrýmum, efnisvali og uppsetningu. Gögn um læsi eru skráð og greind reglulega (a.m.k. tvisvar á skólaári) og nýtt til að bæta kennslu og veita stuðning. Framfarir í læsi eru skjalfestar og sýnilegar bæði nemendum og foreldrum, t.d. með einstaklingsbundnum markmiðum, ferlum og samtölum. Allir nemendur telji sig fá tækifæri til að nýta nýsköpun og tækni í leik og námi. 	Skólastjóri Læsissteymi Gæðaráð



Stefnuþættir ¹	Meginmarkmið ²	Áfangamarkmið ³	Aðgerðir skóla og skólasamfélags	Viðmið ⁴	Ábyrgð
<p>Framtíðarsýn</p> <p>Gildi</p> <p>Skóli og samfélag</p> <p>Samvinna og samstarf</p>	<p>Lærdómssamfélag</p> <p>Skólar vinna saman, með foreldrum, atvinnulífi og menningar- og fræðslustofnunum innanlands sem utan í lærdómssamfélagi. Skólastarf endurspeglar sögu sveitarfélagsins og eflir virðingu fyrir umhverfinu í anda heimsmarkmiða Sameinuðu þjóðanna</p>	<ul style="list-style-type: none"> • Skapað er samfelld og heildstætt mennta- og uppeldisstarf í nánu samstarfi milli skólastiga, heimila og samfélagsins. • Sjá má í starfi skóla að lögð er áhersla á sjálfbærnimenntun með virðingu fyrir náttúru, sögu og menningu Strandabyggðar í anda heimsmarkmiða Sameinuðu þjóðanna. • Heimsmarkmiðin séu samþætt í áætlunum. • Verkefni er unnin með nærsamfélaginu. • Nemendur og starfsfólk þekki til þeirra og taki þátt í að vinna verkefni þeim tengdum. • Tengsl skóla við nærsamfélagið eru virk og stuðla að jákvæðum samskiptum og samstarfi við einstaklinga, félagasamtök og fyrirtæki. • Samstarf við foreldra, nemendur og aðra skóla og skólastig er reglubundið og markmiðsbundið. 	<ul style="list-style-type: none"> • Skilgreina í skólanámskrá hvernig unnið er með heimsmarkmiðin. • Gera áætlun um samþættingu heimsmarkmiðanna í þemaverkefnum og námsgreinum. • Kynna heimsmarkmiðin nemendum og starfsfólki með fjölbreyttum hætti. • Taka upp reglubundin verkefni þar sem nemendur og starfsfólk vinna með valin heimsmarkmið í raunverulegum samhengi. • Efla samstarf við nærsamfélagið um verkefni sem tengjast heimsmarkmiðunum, s.s. umhverfisáttak, samfélagsverkefni eða mannréttindafræðslu. • Nemendur vinna samþætt skapandi verkefni í tengslum við menningu, listir, íþróttir og annað sem tengist grenndarsamfélaginu með áherslu á nýsköpun og sjálfbærni. • Foreldrar taki þátt í stefnumótun og umbótum á gæðum skólastarfs. • Samstarf heimilis og skóla sé hluti af árlegri starfsáætlun skóla. • Skýr stefna um samstarf og upplýsingamiðlun við foreldra komi fram í skólanámskrá. • Foreldrar hafi greiðan aðgang að upplýsingum um væntingar og hlutverk þeirra í samstarfi við skólann. 	<ul style="list-style-type: none"> • A.m.k. 90% nemenda, kennara og foreldra upplifa að unnið sé markvisst með heimsmarkmið Sameinuðu þjóðanna í skólastarfinu. • Skýrt og uppfært yfirlit um áherslur skólans í tengslum við heimsmarkmiðin er að finna í skólanámskrá og er endurskoðað að minnsta kosti annað hvert ár. • Kennsluáætlanir sýna hvernig unnið er með heimsmarkmiðin og eru aðgengilegar á heimasíðu skólans eða í opnu aðgengilegu skjali. • Skólinn heldur utan um verkefni sem tengjast heimsmarkmiðunum og skráir hvernig þeim er sinnt í kennslu og skólastarfi. • Samstarf við nærsamfélagið um verkefni tengd heimsmarkmiðunum er skjalfest og metið árlega, t.d. með lýsingu verkefna, samstarfssamningum eða rýni. • Skólaþing með þátttöku fulltrúa úr nærsamfélaginu eru haldin árlega og skjalfest. • Fulltrúar nærsamfélagsins taka árlega þátt í rýnihópum, samráði eða viðhorfskönnunum sem tengjast skólastarfi. • Nýleg foreldrahandbók eða önnur hagnýt lýsing á aðkomu foreldra liggur fyrir, er aðgengileg og a.m.k. 90% foreldra upplifa að þeir hafi greiðan og greinargóðan aðgang að upplýsingum um samstarf og hlutverk sitt. • Stefna um samstarf heimilis og skóla og fyrirkomulag upplýsingamiðlunar um nám og námsmat liggur fyrir í skólanámskrá, og a.m.k. 90% foreldra þekkja það fyrirkomulag (t.d. námskynningar, fundir, fræðsla). • A.m.k. 90% foreldra vita með hvaða hætti þeir geta haft áhrif á skólastarfið, t.d. með þátttöku í stefnumótun, gæðastarfi, skólaþingi, tillöguhólfi eða könnunum. 	<p>Skólastjóri</p> <p>Kennarar</p> <p>Skóla- og foreldraráð</p> <p>Sveitarstjórn</p> <p>Fræðslunefnd</p>



Leiðbeiningar fyrir fræðslunefnd um notkun innleiðingaráætlunar menntastefnu 2026–2031

Yfirlit yfir innleiðingu menntastefnunnar

Skjalið veitir:

- Yfirlit yfir markmið menntastefnunnar.
- Ramma sem leiðbeinandi aðgerðir sem skólar þurfa/ættu að hrinda í framkvæmd.
- Mælanleg viðmið til að meta árangur.
- Ábyrgðarskiptingu.

Fræðslunefnd tryggir að þessi atriði séu lifandi hluti af skólastarfinu og að starfs/fundaáætlun nefndarinnar endurspegli umræður um stöðu þessara þátta í öllu skólastarfi.

Eftirlit og eftirfylgni fræðslunefnd

Ráðið getur nýtt skjalið með því að:

- Rýna starfsáætlanir, innra matsáætlanir og umbótaáætlanir skóla á út frá meginmarkmiðum og viðmiðum.
- Spyrja eftir einstökum atriðum s.s. „Hvernig hefur skólinn sýnt fram á að a.m.k. 90% nemenda og starfsfólks upplifa að náms- og starfsaðstæður séu mjög góðar eða góðar?“
- Tengja fjárveitingar og áherslur við forgangsröðun skólanna sjálfra – byggt á því sem kemur fram í þeirra eigin mati.

Hlutverk skólanna – notkun innra mats til eftirfylgni

Hver skóli notar viðmiðin í skjalinu sem mælikvarða í innra mati sínu, t.d. með:

- Viðhorfskönnunum (nemendur, starfsfólk, foreldrar) sem byggja á mælanlegum viðmiðum stefnunnar eða þess sem hver skóli setur í ársáætlun innra mats.
- Rýnihópum og öðrum leiðum til að kanna hug skólasamfélagsins.
- Skráningu á umbótaverkefnum og árangri þeirra.

Niðurstöður skólans úr mati á stöðu sinni gagnvart viðmiðunum:

- Verða lagðar fram fyrir fræðslunefnd í formi starfsáætlana, kynninga og innra mats skýrslna.
- Mynda grunn að umbótaáætlun skólans.
- Umbótaáætlun skal forgangsráða verkefnum út frá niðurstöðum mælinga á stöðu skólans út frá stefnuþáttum.
- Áhersla er lögð á að skólinn ákveði ábyrga aðila, tímamörk og mælikvarða fyrir umbætur.

Reglubundin eftirfylgni og samráð

- Haust: Fræðslunefnd fundar með skólastjórum og rýnir í niðurstöður frá síðasta skólaári og þess mats og umbóta sem er framundan.
- Vetur: Samráðsfundir með áherslu á forgangsröðun, úrræði og samþættingu þjónustu.
- Vor: Rýnt í árangur og framvindu umbóta – fræðslunefnd metur með skólastjórnum hvernig innleiðing stefnunnar gengur í hverjum skóla.

Samstarf, stuðningur og sýnileiki

- Fræðslunefnd stuðlar að því að skólastarf sé samræmt en sveigjanlegt – byggt á gögnum, ekki tilfinningu.
- Fræðslunefnd getur kallað eftir dæmum um árangursríka innleiðingu eða óskað eftir úrbótum þar sem viðmið eru ekki uppfyllt.
- Stefnt er að því að menntastefnan verði lifandi og aðgengileg öllum – ekki aðeins fagfólki.

Skilningur á „árangri“ og „framförum“

Fræðslunefnd og skólarnir leggja áherslu á að:

- Árangur sé ekki bara mældur í tölum – heldur líka í menningu, trausti og samvinnu.
- Framfarir byggja á viðmiðum, mati, röddum barna og foreldra og starfsfólks.
- Umbætur verða sýnilegar, skjalfestar og metnar að nýju – í sífelldri þróun.

Lögbundnar og stefnumarkandi áætlanir sem skólar þurfa að hafa

Helstu áætlanir yfir öll skólastig (leik-, grunn- og tónlistarskólar)

- Skólanámskrá
 - Samkvæmt aðalnámskrá og viðkomandi lögum (leik-, grunn-, tónlistarskóla)
 - Lýsir hvernig unnið er með námsmarkmið, kennsluhætti, grunnþætti og matsaðferðir
- Ársskýrsla eða starfsáætlun
 - Lýsir skipulagi skólaárs, helstu áherslum og þróun
 - Lýsir eftirfylgni við menntastefnu sveitarfélagsins
- Innra matsáætlun til lengri og skemmri tíma og innra mats skýrslur
 - Mat á leik, námi, kenngslu, velferð og gæðum
 - Skýrslur eiga að vera samræmdar, gagnsæjar og fela í sér úrbætur
- Áætlun um samþættingu þjónustu (farsæld)
 - Skv. lögum um samþættingu þjónustu í þágu farsældar barna
 - Lýsir verkferlum, ábyrgðarskiptingu og snemmtækum stuðningi
 - Á við öll skólastig

